

**Открытое акционерное общество
«АрселорМиттал Кривой Рог»**

**ТРЕБОВАНИЯ В ОБЛАСТИ ПРОМЫШЛЕННОЙ
БЕЗОПАСНОСТИ И ОХРАНЫ ЗДОРОВЬЯ К ПОДРЯДНЫМ
ОРГАНИЗАЦИЯМ**

Система управления охраной труда

СТП 210-66:2008

Кривой Рог
2008

СОДЕРЖАНИЕ

1	Назначение и область применения	1
2	Нормативные ссылки	1
3	Термины, определения и аббревиатуры	3
4	Общие положения	3
4.1	Требования к подготовке персонала	4
4.2	Требования к обеспечению работников спецодеждой, спецобувью и другими СИЗ	6
4.3	Расследования несчастных случаев, аварий и предупреждение инцидентов	7
4.4	Обязанности, права, трудовая дисциплина, поведение персонала	8
5	Общие требования к организации и проведению работ	9
6	Выбор подрядчика	14
7	Заключительные положения	15
8	Ответственность	16
9	Приложения	
	Лист согласования	17
	Приложение А Отчет о производственном травматизме, имевшем место на промплощадках ОАО «АрселорМиттал Кривой Рог»	18
	Приложение Б Блок-схема выбора подрядчика	19
	Приложение В Блок-схема управления подрядчиком	20

УТВЕРЖДЕНО
Приказ Главы администрации
по производству
от 29 декабря 2008 № 1542

СТАНДАРТ ПРЕДПРИЯТИЯ

ТРЕБОВАНИЯ В ОБЛАСТИ ПРО- МЫШЛЕННОЙ БЕЗОПАСНОСТИ И ОХРАНЫ ЗДОРОВЬЯ К ПОДРЯД- НЫМ ОРГАНИЗАЦИЯМ

СТП 210-66:2008
(введен впервые)

Система управления охраной труда

Срок введения в действие установлен с «05» января 2009 года

1 НАЗНАЧЕНИЕ И ОБЛАСТЬ ПРИМЕНЕНИЯ

1.1 Настоящий стандарт является основным ведомственным нормативным документом системы управления охраной труда, который определяет порядок и требования к подрядным организациям, в части обеспечения безопасных и здоровых условий труда при выполнении работ на объектах ОАО «АрселорМиттал Кривой Рог».

1.2 В рамках этого стандарта подрядные организации (далее – Подрядчик) распределяются по категориям:

Категория 1. Лица, нанимаемые по временным контрактам (трудовым соглашениям).

Категория 2. Организации, нанимаемые для крупного проекта (например для установки нового оборудования).

Категория 3. Организации, нанимаемые согласно договору (контракту) для выполнения определенных ремонтных работ или оказания определенных услуг.

1.3 Стандарт разработан в соответствии с требованиями ДСТУ 1.5, международных стандартов ISO 9001, с учетом рекомендаций по улучшению деятельности, предусмотренных международным стандартом ISO 9004, стандарта OHSAS 18001, производственного стандарта AM Safety 008 «Управление подрядчиками».

2 НОРМАТИВНЫЕ ССЫЛКИ

При пользовании настоящим стандартом необходимо проверить действие ссылочных документов по соответствующим каталогам и указателям. Если

документ заменен (изменен), то следует пользоваться замененным (измененным) документом.

В настоящем стандарте использованы ссылки на нормативные документы:

2.1 ДСТУ 1.5:2003 Национальная стандартизация. Правила построения, изложения, оформления и требования к содержанию нормативных документов.

2.2 ISO 9001:2000 «Системы управления качеством. Требования».

2.3 ISO 9004:2000 «Системы управления качеством. Рекомендации по усовершенствованию функционирования».

2.4 OHSAS 18001:1999 «Система управления охраной труда. Требования».

2.5 НПАОП 0.00-4.12-05 «Типовое положение о порядке проведения обучения и проверки знаний по вопросам охраны труда».

2.6 НПАОП 27.0-4.02-90 «Положение о применении нарядов-допусков при производстве работ повышенной опасности на предприятиях и в организациях Министерства металлургии СССР».

2.7 НПАОП 0.00-6.02-04 «Порядок расследования и ведения учета несчастных случаев, профессиональных заболеваний и аварий на производстве».

2.8 НПАОП 0.00-1.15-07 «Правила охраны труда во время выполнения работ на высоте».

2.9 НПАОП 0.00-1.01-07 «Правила устройства и безопасной эксплуатации грузоподъемных кранов».

2.10 НПАОП 1.1.10-1.04-01 «Правила безопасной работы с инструментом и приспособлениями».

2.11 НПАОП 0.00-4.01-08 «Положение о порядке обеспечения работников специальной одеждой, специальной обувью и другими средствами индивидуальной защиты».

2.12 НПАОП 0.00-1.28-97 «Правила охраны труда на автомобильном транспорте».

2.13 НАПБ Б.02.005-2003 «Типовое положение об инструктажах, специальном обучении и проверке знаний по вопросам пожарной безопасности на предприятиях, учреждениях и организациях Украины».

2.14 СНиП III-4-80* «Строительные нормы и правила. Техника безопасности в строительстве».

2.15 «Правила охраны труда при ремонте оборудования на предприятиях черной металлургии», утверждены приказом государственного комитета Украины по промышленной безопасности, охраны труда и горного надзора № 183 от 20.08.2008, зарегистрировано в Минюсте Украины 16.09.2008 № 863/15554.

2.16 Положение о взаимоотношениях организаций – генеральных подрядчиков с субподрядными организациями, утвержденного постановлением Госстроя СССР и Госплана СССР от 3 июля 1987 № 132/109.

2.17 Производственный стандарт АМ Safety 008 «Управление подрядчиками» от 28.07.2008

2.18 СТП 210-47-2008 «Порядок проведения обучения и проверки знаний по вопросам охраны труда и пожарной безопасности».

2.19 СТП 210-56-2008 «Несчастные случаи, профессиональные заболевания, инциденты и несоответствия. Корректирующие и предупреждающие действия».

2.20 СТП 210-57-2008 «Порядок применения нарядов-допусков при производстве работ повышенной опасности».

2.21 СТП 210-58-2006 «Бирочная система. Основные положения и порядок применения».

2.22 СТП 178-02:2008 «Порядок заключения договоров с ремонтными подрядными организациями».

2.23 СТП 229-02-2008 «Порядок заключения договоров подряда (контрактов) на капитальное строительство».

2.24 СТП 130-08-2007 «Порядок заключения договоров с ремонтными подрядными организациями, выполняющими ремонты в цехах управления энергетики и энергосбережения».

2.25 «Инструкция по охране труда при выполнении работ, связанных с разработкой грунтов при рытье котлованов, траншей ручным или механизированным способом» ОТ.228.20.08.

2.26 «Инструкция по охране труда для лиц, занятых организацией и ведением газоопасных работ в подразделениях предприятия» ОТ.228.02.05.

3 ТЕРМИНЫ, ОПРЕДЕЛЕНИЯ И АББРЕВИАТУРЫ

3.1 подрядчик

Сторона по договору подряда, которая обязуется выполнить по заданию другой стороны (заказчика) определенную работу и сдать ее результат заказчику

3.2 заказчик

Сторона по договору подряда, которая поручает подрядчику выполнить определенную работу и обязуется принять результат работы и оплатить его

3.3 договор (контракт)

Юридически обязательное соглашение между двумя или несколькими лицами, в котором определяются действия, подлежащие исполнению с их стороны, и ответственность за его выполнение (невыполнение) этих действий

3.4 тендер

Форма выбора подрядчика, позволяющая путем сравнительного анализа критериев, выбрать лучшего

3.5 замкнутое пространство

Это пространство, размеры которого достаточны для проникновения в него персонала, но которое имеет ограниченные возможности для входа или выхода, не имеет надежного естественного проветривания и не предназначено для постоянного или длительного пребывания в нем людей

ISO	-	международная организация по стандартизации
OHSAS	-	стандарт серии оценок производственной безопасности
ДСТУ	-	национальный стандарт Украины
НАПБ	-	нормативный акт по пожарной безопасности
ОАО	-	открытое акционерное общество
ОТ	-	охрана труда

ПБ	-	пожарная безопасность
ПОР	-	проект организации работ
ППР	-	проект производства работ, план производства работ
РТД	-	ремонтно-технологическая документация
СИЗ	-	средства индивидуальной защиты
СНиП	-	строительные нормы и правила
СТП	-	стандарт предприятия
СУОТ	-	система управления охраной труда
ТК	-	технологическая карта
УОТ и ПБ	-	управление охраны труда и пожарной безопасности

4 ОБЩИЕ ПОЛОЖЕНИЯ

Для обеспечения производственной безопасности и охраны здоровья подрядной организацией должны быть приняты следующие основные принципы ОАО «АрселорМиттал Кривой Рог»:

- все травмы и ущерб здоровью можно предотвратить;
- с каждой опасностью можно справиться;
- руководство несет прямую ответственность за предотвращение травматизма и нанесенный ущерб здоровью;
- важнейшей составляющей обеспечения безопасности и охраны труда является линейный персонал и рядовой работник;
- проведение систематического обучения – одно из основных условий предотвращения травматизма и профессиональных заболеваний;
- все происшествия должны быть расследованы.

В подрядной организации, вместе с этими основными принципами, должны быть поставлены цели на снижение производственного травматизма до допустимого уровня, ориентация на безопасные производственные процессы, снижение негативного воздействия на здоровье работников опасных и вредных производственных факторов.

Если из договора (контракта) не вытекает обязанность Подрядчика выполнить предусмотренную в договоре (контракте) работу лично, подрядчик вправе привлечь к исполнению своих обязательств других лиц (субподрядчиков). В этом случае подрядчик выступает в роли генерального подрядчика.

Порядок взаимоотношений организаций – генеральных подрядчиков (генподрядчиков) с субподрядными организациями, их права, обязанности и ответственность при заключении и исполнении договоров субподряда определяется Положением о взаимоотношениях организаций – генеральных подрядчиков с субподрядными организациями.

На субподрядные организации распространяются требования по соблюдению норм и правил по охране труда и пожарной безопасности, а также требования стандартов системы управления охраной труда ОАО «АрселорМиттал Кривой Рог» в полном объеме.

Подрядные и субподрядные организации, приказами по своим организациям, обязаны назначить представителей, которые будут нести ответственность за соблюдение процедур системы управления охраной труда при проведении работ на производственных площадках ОАО «АрселорМиттал Кривой Рог», а также за взаимодействие со службой охраны труда ОАО «АрселорМиттал Кривой Рог». Приказ является неотъемлемой частью ремонтно-технологической документации.

По объектам, на которых выполняются подрядными организациями работы, назначается распоряжением от цеха-заказчика представитель по контролю эффективности функционирования СУОТ в подрядной организации.

4.1 Требования к подготовке персонала

4.1.1 Персонал Подрядчика должен иметь соответствующую профессионально-техническую подготовку и квалификационные удостоверения, подтверждающие обучение по профессии, а также удостоверение об обучении по вопросам охраны труда в соответствии с «Типовым положением о порядке проведения обучения и проверки знаний по вопросам охраны труда» и по вопросам пожарной безопасности в соответствии с «Типовым положением об инструктажах, специальном обучении и проверке знаний по вопросам пожарной безопасности на предприятиях, учреждениях и организациях Украины».

4.1.2 Подрядчик обязан проводить со своим персоналом соответствующие инструктажи по вопросам охраны труда и пожарной безопасности.

4.1.3 В управлении охраны труда и пожарной безопасности персонал Подрядчиков, который будет допущен для работ на объектах ОАО «АрселорМиттал Кривой Рог», проходит дополнительный вводный инструктаж в соответствии с требованиями стандарта предприятия СТП 210-47.

4.1.4 Дополнительный вводный инструктаж проводится с целью ознакомления персонала Подрядчиков с:

- политикой ОАО «АрселорМиттал Кривой Рог» в области охраны труда, ее целями и обязательствами;
- требованиями общих правил по охране труда и пожарной безопасности для персонала ОАО «АрселорМиттал Кривой Рог»;
- требованиями правилам внутреннего трудового распорядка ОАО «АрселорМиттал Кривой Рог»;
- правилами поведения на территории ОАО «АрселорМиттал Кривой Рог» и в его подразделениях;
- характеристиками основных опасных и вредных производственных факторов;
- состоянием условий труда, производственного травматизма, профессиональной заболеваемости в ОАО «АрселорМиттал Кривой Рог».

4.1.5 Допускающий, перед допуском к работам персонала Подрядчика проводит инструктаж непосредственному производителю работ от подрядчика на рабочем месте. Доводит до сведения информацию об опасностях и рисках при выполнении работ на данном объекте и на территории участка, о чем делается отметка в разрешительном документе (например, в наряде-допуске).

4.1.7 Непосредственный производитель работ подрядной организации проводит инструктаж на рабочем месте исполнителям по выполняемой работе и доводит до сведения информацию о существующих опасностях и рисках при выполнении работ и мерах по предупреждению или ограничению воздействия опасностей и рисков на исполнителей.

4.1.8 Проведение целевых инструктажей на рабочем месте оформляется в нарядах-допусках по форме, предложенной «Положением о применении нарядов-допусков при производстве работ повышенной опасности на предприятиях и в организациях Министерства металлургии СССР» или СНиП III-4.

4.1.9 При проведении инструктажей работникам подрядных организаций должны быть разъяснены следующие моменты:

- общие сведения о технологическом процессе и оборудовании, установленном на данном участке;
- устройство оборудования, с которым предстоит работать, опасные зоны оборудования, предохранительные приспособления и ограждения, блокировки, заземление и другие средства защиты;
- основные опасные и вредные производственные факторы при производстве работ;
- порядок подготовки, безопасная организация и содержание рабочих мест;
- основные производственные обязанности работников, правила поведения на рабочем месте;
- ознакомление с содержанием инструкций по безопасному ведению работ;
- пожарная безопасность, способы и средства предотвращения пожаров, взрывов и действия персонала при их возникновении;
- места расположения средств пожаротушения и сигнализации;
- безопасные приемы и методы работы, проявления возможных опасностей и рисков, меры по их предупреждению и действия работников при возникновении опасной ситуации;
- первая помощь пострадавшим, действия работников при возникновении несчастного случая.

4.1.10 Опасности и риски должны быть отражены в разделе «Охрана труда» ремонтно-технологической документации. С мероприятиями по безопасному выполнению работ, опасностями и рисками по выполняемой работе все исполнители должны быть ознакомлены под роспись.

4.1.11 Ответственность за ознакомление исполнителей с мероприятиями по безопасному выполнению работ, опасностями и рисками по выполняемой работе несут непосредственные производители работ подрядной организации.

4.1.12 Производственный персонал Подрядчика должен владеть приемами оказания первой доврачебной помощи пострадавшим при несчастных случаях.

4.1.13 Подрядчик обязан проводить периодический медицинский осмотр работников с учетом выполняемой ими работы и профессии.

4.2 Требования к обеспечению работников спецодеждой, спецобувью и другими СИЗ

4.2.1 Подрядная организация обязана:

- обеспечить свой персонал необходимыми средствами индивидуальной защиты (СИЗ) на рабочих площадках ОАО «АрселорМиттал Кривой Рог»;
- не допускать к работе своих работников без установленных СИЗ, а также в неисправной спецодежде и спецобуви.

4.2.2 Каждый работник подрядной организации при выполнении работ на производственных объектах ОАО «АрселорМиттал Кривой Рог» обязан:

- применять спецодежду, спецобувь и другие средства индивидуальной защиты, согласно утвержденным нормам и установленного порядка;
- применять только проверенные и испытанные средства индивидуальной защиты;
- не применять СИЗ, с истекшим сроком испытания или/и состояние которых не соответствует выполняемым функциям.

4.2.3 Спецодежда, спецобувь и другие средства индивидуальной защиты должны соответствовать требованиям нормативных документов по охране труда и выдаваться работникам в соответствии с требованиями «Положения о порядке обеспечения работников специальной одеждой, специальной обувью и другими средствами индивидуальной защиты» НПАОП 0.00-4.01.

4.2.4 Спецодежда и другие средства индивидуальной защиты должны использоваться работниками по назначению и согласно их защитным свойствам (в зависимости от вида, условий и характера выполняемых работ).

4.2.5 Представители УОТ и ПБ ОАО «АрселорМиттал Кривой Рог» имеют право останавливать производство работ (отстранять от работы работников) в случае необеспеченности и неприменения работниками подрядчика необходимых средств индивидуальной защиты.

4.3 Расследование несчастных случаев, аварий и предупреждение инцидентов.

4.3.1 Подрядчик организывает и проводит расследование аварий и инцидентов, происшедших при выполнении работ на объектах ОАО «АрселорМиттал Кривой Рог» в соответствии с «Порядком расследования и ведения учета несчастных случаев, профессиональных заболеваний и аварий на производстве» и стандарта предприятия ОАО «АрселорМиттал Кривой Рог» «Несчастные случаи, профессиональные заболевания, инциденты и несоответствия. Корректирующие и предупреждающие действия».

4.3.2 Подрядчик обязан незамедлительно предоставлять информацию об инциденте, аварии или несчастном случае по телефонам:

- диспетчер управления охраны труда и пожарной безопасности: 78-50-22; 92-78-19
- диспетчер предприятия: 78-53-22; 78-35-88,
- руководству цеха-заказчика.

Расследование несчастного случая, происшедшего с работником подрядной организации, ведущей работы на ОАО «АрселорМиттал Кривой Рог», проводится комиссией, назначенной работодателем подрядчика, с участием представителя ОАО «АрселорМиттал Кривой Рог».

4.3.3 Ежемесячно, до 1-го числа месяца, следующего за отчетным подрядчик обязан предоставлять письменную информацию в управление охраны труда и пожарной безопасности о состоянии производственного травматизма с персоналом, выполняющим работы на объектах ОАО «АрселорМиттал Кривой Рог», по форме Приложения А данного стандарта.

4.3.4 Подрядчик обязан иметь собственную службу или специалиста по охране труда.

4.3.5 Подрядчик должен иметь и вести следующую документацию, относящуюся к сфере охраны труда и пожарной безопасности:

- протоколы проверки знаний по вопросам охраны труда и пожарной безопасности;
- журналы проверок состояния охраны труда и пожарной безопасности на рабочих местах и объектах работ персонала подрядчика;
- журналы регистрации инструктажей;
- журналы регистрации несчастных случаев;
- журналы регистрации нарушений по вопросам охраны труда и пожарной безопасности;
- наряды-допуска на проведение работ повышенной опасности;
- ремонтно-технологическую документацию на объекты капитального строительства и ремонта;
- общий журнал работ и специальные журналы по отдельным видам работ (для подрядных организаций выполняющих капитальное строительство) и другую документацию, предусмотренную нормативно-правовыми актами об охране труда и пожарной безопасности.
- материалы по аудитам рабочих мест и объектов ремонта (строительства), составленные с учетом требований стандарта предприятия СТП 210-56 «Несчастные случаи, профессиональные заболевания, инциденты и несоответствия. Корректирующие и предупреждающие действия». Руководителем подрядной организации аудиты должны проводиться с периодичностью не менее 2-х раз в месяц.

4.4 Обязанности, права, трудовая дисциплина, поведение персонала

4.4.1 Каждый работник подрядной организации, допущенный для производства работ на территорию ОАО «АрселорМиттал Кривой Рог», должен соблюдать дисциплину труда, выполнять трудовые обязанности, установленные как собственной организацией, так и выполнять требования ОАО «АрселорМиттал Кривой Рог».

4.4.2 Работники подрядных организаций обязаны:

- использовать все рабочее время для выполнения своих должностных и производственных обязанностей, воздержаться от действий, мешающих другим работникам выполнять трудовые обязанности;

- своевременно и тщательно выполнять работы по нарядам и заданиям;
- улучшать качество работы, не допускать упущений и брака в работе, соблюдать технологическую дисциплину;
- принимать меры к немедленному устранению причин и условий, препятствующих или затрудняющих нормальное производство работы (простой, аварии), создающих угрозу жизни и здоровью работающих, и немедленно сообщать о происшествии непосредственному руководителю работ;
- содержать свое рабочее место, оборудование и приспособления в порядке, чистоте и исправном состоянии, а также соблюдать чистоту на участке и территории объектов ОАО «АрселорМиттал Кривой Рог»;
- эффективно использовать производственное оборудование. Бережно относиться к инструментам, измерительным приборам и другим предметам, выданным цехом-заказчиком в пользование работникам подрядной организации, экономно и рационально расходовать сырье, материалы, энергию, топливо и другие материальные ресурсы ОАО «АрселорМиттал Кривой Рог».

4.4.3 Работники Подрядчика обязаны соблюдать требования по профессиональной безопасности, охране труда и производственной санитарии, предусмотренные законодательством, правилами и нормами.

Никто из работников подрядной организации не должен предпринимать действия, которые могут повлечь несчастный случай на производстве или аварию.

4.4.4 Работникам подрядной организации запрещается:

- выполнять непредусмотренные договором (ПОР, ППР, ТК) работы;
- проводить и допускать посторонних лиц на рабочие места;
- приносить и хранить огнестрельное оружие на производственных объектах ОАО «АрселорМиттал Кривой Рог», если это не оговорено в договоре на оказание услуг предприятию;
- уносить с собой имущество, инструмент, предметы и материалы, принадлежащие ОАО «АрселорМиттал Кривой Рог»;
- курить в запрещенных и не оборудованных для курения местах;
- скрывать информацию о получении производственной травмы от непосредственного руководителя работ или администрации цеха-заказчика ОАО «АрселорМиттал Кривой Рог»;
- приносить с собой или употреблять алкогольные напитки, наркотики, токсины;
- проходить на территорию ОАО «АрселорМиттал Кривой Рог» или находиться на территории предприятия в алкогольном или наркотическом состоянии.

5 ОБЩИЕ ТРЕБОВАНИЯ К ОРГАНИЗАЦИИ И ПРОВЕДЕНИЮ РАБОТ

- 5.1 Выполнение работ не должно начинаться до тех пор, пока не будет:
- проведена идентификация опасностей и оценка рисков на рабочем месте по выполняемой работе;

- весь персонал, который назначен для выполнения работы, должным образом проинструктирован, обучен и компетентен для выполнения данной работы;
- принят ряд мер безопасности, персонал обеспечен спецодеждой, спецобувью и другими СИЗ в соответствии с требованиями оценки риска;
- разработана соответствующая ремонтно-технологическая документация, включающая требования по безопасному производству работ (в т.ч. мероприятия по обеспечению безопасности в случае возникновения аварийных и нештатных ситуаций);
- работники уведомлены, что работа должна быть остановлена, в случае если работу нельзя выполнить безопасным способом, ознакомлены с разработанной ремонтно-технологической документацией.

5.2 Охрана труда работников должна обеспечиваться обязательной предварительной экспертизой (до начала выполнения работ) проектной документации на ее соответствие нормативным актам по охране труда и пожарной безопасности.

5.3 Перед проведением работ, связанных с входом в замкнутое пространство, газоопасных работ, работ с силовыми установками, земляными работами, где могут возникнуть скрытые опасности, других ремонтных работ в действующем производстве необходимо получить в цехе-заказчике наряд-допуск, в котором:

- определен объем работ и сроки его выполнения;
- определены источники энергии, которые должны быть изолированы до начала производства работ;
- определены меры контроля для исключения или уменьшения рисков;
- произведено согласование на проведение работ или параллельными операциями, в том числе по совмещенным работам;
- поставлены подписи ответственного лица (лиц).

Содержание наряда-допуска доводится на месте до сведения работников-исполнителей перед началом работ.

5.4 Работы должны быть остановлены и необходимо провести повторную оценку рисков и опасностей если:

- изменились условия работы;
- необходимо внести изменения в порядок работы;
- возникла угроза жизни и здоровью работников.

5.5 Должностные лица ОАО «АрселорМиттал Кривой Рог», обеспечивающие контроль по своему направлению производственной деятельности, имеют право:

- проверять состояние и условия охраны труда и пожарной безопасности на объектах работ Подрядчика;
- беспрепятственно осматривать производственные, служебные, бытовые помещения, знакомиться с документами по вопросам профессиональной безопасности и охраны труда;
- запрещать эксплуатацию оборудования и производство работ при выявлении нарушений правил и норм промышленной безопасности и охране

труда, которые создают угрозу жизни и здоровью работников, и могут привести к инциденту или аварии;

- запрашивать у руководителей подрядных организаций материалы по вопросам промышленной безопасности и охране труда, требовать письменных объяснений их работников, допустивших нарушение требований правил и норм промышленной безопасности и охраны труда;
- требовать от руководителей подрядных организаций удаления с участка работ цеха-заказчика работников, не выполняющих свои обязанности или нарушающих требования правил, норм и инструкций по охране труда и пожарной безопасности;
- координировать работу подрядных организаций при локализации аварий и ликвидации их последствий.

5.6 Руководство подрядной организации обязано обеспечить:

- контроль за соблюдением требований охраны труда, пожарной безопасности, технологической дисциплины и соответствие производственных процессов, действующим нормам и правилам;
- исключение присутствия работников подрядчика или субподрядной организации на территории ОАО «АрселорМиттал Кривой Рог» под воздействием алкоголя или наркотиков;
- оформление наряда – допуска, соблюдение работниками требований правил и норм охраны труда и пожарной безопасности;
- присутствие на рабочей площадке должностного лица, ответственного за безопасное производство работ, компетентного в вопросах охраны труда и пожарной безопасности;
- проведение работ квалифицированным персоналом, обученным и аттестованным в соответствии с требованиями нормативных документов по охране труда и пожарной безопасности.

5.7 Отключение оборудования от источника энергии

5.7.1 Понятие «источник энергии» распространяется на любой источник электрической, механической, гидравлической, пневматической, потенциальной, химической, термальной или иной энергии, использование которого может привести к травме. Ремонтные и любые другие работы на оборудовании не должны начинаться, пока не будут выполнены следующие требования:

- все источники энергии отключены от оборудования;
- отключение и разрядка аккумулированной энергии должны быть согласованы и проводиться компетентными работниками;
- произведена разрядка аккумулированной энергии;
- установлены соответствующие заглушки, блокировки и установлены предупреждающие знаки для предотвращения включения источников энергии до окончания работ;
- проведена проверка надежности отключения источников энергии (до начала работ и периодически в процессе работ);
- надежность отключения периодически проверяется;

5.7.2 Не допускается снятие заглушек, блокировок, предупреждающих знаков и подключение оборудования к источникам энергии до полного завершения всех работ на оборудовании.

5.7.3 Установление правильных производственных взаимоотношений между ремонтным и эксплуатационным персоналом при выполнении ремонтных работ на механизмах с электрическим, гидравлическим, пневматическим приводом регламентируется стандартом предприятия ОАО «АрселорМиттал Кривой Рог» СТП 210-58 «Бирочная система. Основные положения и порядок применения».

5.8 Земляные работы и работы в замкнутом пространстве

5.8.1 Земляные работы

5.8.1 Земляные работы включают производство выемок, ям, траншей или котлованов путем выемки грунта:

- на производство земляных работ оформляется наряд-допуск, к которому прилагается выкопировка из исполнительных чертежей с указанием на ней места выполнения работ;
- компетентным лицом (лицами) определяются необходимые меры безопасности, средства индивидуальной защиты и проводится целевой инструктаж работников на рабочем месте;
- в месте нахождения работников на объекте земляных работ должны быть определены, локализованы и, при необходимости, изолированы все подземные источники опасности (например, трубопроводы, электрические кабели и т.п.);
- в процессе проведения работ осуществляется контроль за движением грунта и принимаются меры по предотвращению его осыпания;
- приняты меры для недопущения доступа персонала, не занятого выполнением работы.

Безопасные приемы и методы земляных работ регламентируются инструкцией по охране труда ОАО «АрселорМиттал Кривой Рог» ОТ 228.20.

5.8.2 Работы внутри замкнутого пространства

5.8.2.1 К работам в замкнутом пространстве относятся любые работы внутри оборудования: емкостей, цистерн, резервуаров, газгольдеров, а также в туннелях, кабельных подвалах и т.п.

Любые работы внутри замкнутого пространства являются работами повышенной опасности и должны осуществляться при соблюдении следующих условий:

- проведена оценка рисков, разработаны меры и определены средства безопасности, в том числе средства индивидуальной защиты, а также исследованы варианты проведения работ без направления человека в замкнутое пространство;
- выдан наряд-допуск на проведение работ, согласованный с соответствующими службами ОАО «АрселорМиттал Кривой Рог»;
- по условиям работы и безопасными методами ее выполнения исполнителям проведен целевой инструктаж;

- изолированы все источники энергии в данном пространстве, а также обеспечено надежное отключение от всех технологических коммуникаций;
- произведен анализ воздушной среды, результат которого допускает проведение работ внутри замкнутого пространства, с последующими повторными анализами с частотой, определенной при оценке риска;
- на входе в замкнутое пространство находится страхующий работник, экипированный аналогично работающим внутри замкнутого пространства;
- для защиты органов дыхания внутри замкнутого пространства используются изолирующие респираторы;
- приняты меры по недопущению доступа персонала, не занятого выполнением работы;
- заранее установлены сигналы общения и продуман способ эвакуации работников из замкнутого пространства в случае необходимости.

5.8.2.2 Безопасная организация и производство работ в закрытых пространствах регламентируются «Инструкцией по охране труда для лиц, занятых организацией и ведением газоопасных работ в подразделениях предприятия» ОТ.228.02, «Правилами безопасной эксплуатации электроустановок потребителей», СНиП III-4 «Строительные нормы и правила. Техника безопасности в строительстве».

5.9 Работы на высоте

5.9.1 Работы на высоте – работы, которые выполняются на высоте 1,3 м и более от земли, перекрытия или рабочей площадки, в том числе с рабочих платформ подъемников и механизмов, а также при выполнении которых работник находится на расстоянии менее 2 м от неогражденных перепадов по высоте 1.3 м и более.

5.9.2 К выполнению работ на высоте допускаются лица не моложе 18 лет, прошедшие медицинский осмотр без противопоказаний к выполнению работ на высоте, имеющие профессиональные навыки, прошедшие обучение безопасным методам и приемам работ и получившие соответствующее удостоверение.

5.9.3 Для проведения работ на высоте необходимо обеспечить:

- наличие средств подмащивания, техническое состояние которых проверено лицом, ответственным за организацию и безопасное выполнение работ;
- наличие страховочных устройств и средств индивидуальной защиты от падения с высоты;
- проверку надежности опор, к которым будут крепиться элементы страховочных устройств и стропа предохранительных поясов;
- визуальный осмотр страховочного оборудования перед каждым использованием. Если какое-либо страховочное оборудование повреждено, оно выводится из эксплуатации;
- проведение целевого инструктажа с работниками, направленными для выполнения работ на высоте.

5.9.4 Безопасная организация и производство работ в закрытых пространствах регламентируются требованиями «Правил охраны труда во время выполнения работ на высоте».

5.10 Грузоподъемные работы

5.10.1 Грузоподъемные работы с использованием кранов, лебедок или иных подъемных механизмов могут выполняться при соблюдении следующих условий:

- проведена оценка риска планируемых операций по подъему; метод подъема, схемы строповки, мероприятия, обеспечивающие безопасное выполнение работ;
- крановщики (машинисты, операторы) и их помощники всех подъемных устройств обучены, аттестованы и имеют при себе удостоверения с указанием типа и конструкции крана, к управлению которого они допущены, а машинисты грузоподъемных машин с электроприводом имеют, кроме того, квалификационную группу по электробезопасности не ниже II;
- краны, предназначенные для производства работ, имеют регистрационный номер, паспортную грузоподъемность и прошли частичные и полные технические освидетельствования;
- строповка груза производится квалифицированным лицом (стропальщиком) и проведен визуальный осмотр всех строп, тросов и электрокабелей на наличие дефектов каждый раз перед началом работ;
- для обеспечения безопасного производства работ грузоподъемными кранами составлены и включены в ремонтно-технологическую документацию мероприятия по обеспечению безопасного производства работ;
- перед началом работ проведен осмотр грузозахватных приспособлений и тары, проверена правильность строповки и надежность тормоза грузоподъемного механизма;
- груз не превышает допустимую грузоподъемность подъемного оборудования;
- определены места установки грузоподъемных кранов, места и габариты складирования грузов;
- средства безопасности, установленные на подъемном оборудовании, находятся в исправном состоянии;
- лицо, ответственное за безопасное производство работ кранами, крановщики и стропальщики ознакомлены (под роспись) с ремонтно-технологической документацией;
- приняты меры по недопущению доступа персонала, не занятого выполнением работ.

5.10.2 Использование машинистами кранов мобильных телефонов в процессе выполнения своих трудовых обязанностей не допускается.

5.10.3 Безопасная организация и производство работ в закрытых пространствах регламентируются требованиями «Правил устройства и безопасной эксплуатации грузоподъемных кранов».

5.11 Транспорт

Требования к транспортным средствам:

- все транспортные средства, включая технологические транспортные средства, должны быть пригодны к использованию и поддерживаться в безопасном рабочем состоянии, иметь исправные ремни безопасности (при их наличии), аптечку первой помощи, огнетушитель;
- выхлопные трубы транспорта, обслуживающего объекты, на территории которых возможно загазовывание углеводородами, должны оборудоваться искрогасителями;
- число пассажиров не должно превышать спецификации завода-изготовителя для данного транспортного средства;
- груз должен быть надежно закреплен и по весу не должен превышать спецификации завода-изготовителя и допустимые пределы для данного транспортного средства.

Требования к водителям:

- во время движения транспортного средства все находящиеся в нем люди должны быть пристегнуты ремнями безопасности (если такие предусмотрены конструкцией транспортного средства);
- водители должны быть обучены и аттестованы и иметь при себе водительское удостоверение соответствующей категории на право управления транспортным средством и по медицинским показаниям допущены к управлению;
- водители не должны находиться под воздействием алкоголя, наркотиков, лекарственных или иных средств, способных повлиять на способность управления транспортным средством;
- водителям запрещается пользоваться мобильными телефонами и другими средствами двухсторонней связи во время движения транспортного средства.

Безопасная организация и производство работ в закрытых пространствах регламентируются требованиями «Правил охраны труда на автомобильном транспорте», СНиП III-4 «Строительные нормы и правила. Техника безопасности в строительстве».

6 ВЫБОР ПОДРЯДЧИКА

6.1 Подрядчики являются одним из ключевых факторов, влияющих на результаты деятельности ОАО «АрселорМиттал Кривой Рог» в области охраны труда и пожарной безопасности. На предприятии применяется концепция единой рабочей силы, согласно которой работники предприятия и подрядных организаций обязаны соблюдать единые стандарты системы управления охраной труда.

6.2 При выборе подрядной организации приоритет будет отдан только тем Подрядчикам, которые, при равных условиях, удовлетворительно зарекомендовали себя в отношении соблюдения норм и правил по охране труда и пожарной безопасности и способны обеспечить фактическое выполнение требований стандартов и правил безопасности.

6.3 Для участия в конкурсе по определению исполнителя работ подрядчик предоставляет в тендерное бюро коммерческое предложение по

определению стоимости работ, а также план мероприятий по охране труда и пожарной безопасности применительно к объекту ремонта (строительства) по которому проводится тендерный отбор. При отсутствии плана мероприятий по ОТ и ПБ тендерное бюро не допускает подрядную организацию к проведению конкурса по определению исполнителя. В дальнейшем, этот план мероприятий должен быть включен в раздел охрана труда ремонтно-технологической документации.

6.4 Порядок выбора подрядных организаций для выполнения ремонтных, строительных и других работ и заключения с ними договоров (контрактов) установлен стандартами предприятия «Порядок заключения договоров с ремонтными подрядными организациями», «Порядок заключения договоров с ремонтными подрядными организациями, выполняющими ремонты в цехах управления энергетики и энергосбережения», «Порядок заключения договоров подряда (контрактов) на капитальное строительство» и данным стандартом.

6.5 Критериями оценки предложений Подрядчика являются:

- квалификационные данные, опыт, деловая репутация, степень надежности, профессиональная компетентность работников организации;
- соответствие представленных организацией предложений запросу на проведение работ;
- наличие документального подтверждения квалифицированной разработки РТД.
- наличие разрешений органов Госгорпромнадзора на выполнение работ повышенной опасности, эксплуатацию машин, механизмов, оборудования повышенной опасности;
- техническая оснащенность организации;
- наличие системы управления охраной труда в организации;
- показатели производственного травматизма за прошедший период;
- информация о затратах на охрану труда, в том числе о затратах на спецодежду, спецобувь и другие СИЗ за предыдущий период;
- номенклатура и количество средств коллективной и индивидуальной защиты в организации;
- обученность персонала на выполнение работ повышенной опасности.

6.6 Предложения Подрядчиков не рассматриваются в случаях:

- представления участниками на тендер не полной или недостоверной информации;
- неисполнения ранее заключенных договорных отношений;
- имели в организации место случаи производственного травматизма со смертельным исходом.

В приложении Б предоставлена блок-схема выбора подрядной организации.

В приложении В предоставлена блок-схема управления подрядной организацией.

7 ЗАКЛЮЧИТЕЛЬНЫЕ ПОЛОЖЕНИЯ

7.1 ОАО «АрселорМиттал Кривой Рог» совместно с подрядными организациями работает над тем, чтобы обеспечить:

- прозрачность отношений и скоординированность требований в области охраны труда и пожарной безопасности;

- проведение подрядчиками оценки рисков в области охраны труда и пожарной безопасности, встречающихся в процессе выполнения ими заданных объемов работ;

- понимание ими этих рисков и принятие в процессе выполнения работ в согласованные сроки соответствующих мер по устранению и/или снижению таких рисков.

7.2 ОАО «АрселорМиттал Кривой Рог» контролирует деятельность подрядчиков и взаимодействует с ними по выявлению и устранению несоответствий и нарушений в соблюдении требований и стандартов по охране труда и пожарной безопасности.

ОАО «АрселорМиттал Кривой Рог» намерено обеспечить соблюдение Подрядчиками требований в области промышленной безопасности и здоровья путем:

- включения в договора (контракты) с подрядчиками условий о необходимости выполнения требований в области охраны труда и здоровья, пожарной безопасности;

- выявления и управления опасностями и рисками, связанными с выполняемой Подрядчиками работой, распространения информации о них;

- взаимодействия между службой охраны труда и пожарной безопасности ОАО «АрселорМиттал Кривой Рог» и подрядчиками по эффективному управлению указанными процессами;

- постоянного рассмотрения на еженедельных совещаниях с подрядчиками вопросов производства, охраны и гигиены труда, пожарной безопасности, показателей по травматизму на объектах и площадках ОАО «АрселорМиттал Кривой Рог». Протоколы совещаний с подрядными организациями, на которых рассматриваются показатели по охране и гигиене труда, пожарной безопасности используются в будущих процессах выбора подрядчиков;

- ежегодного пересмотра пакета документов в области охраны труда и пожарной безопасности;

7.3 ОАО «АрселорМиттал Кривой Рог» намерено оказывать на партнеров максимально возможное влияние для обеспечения соблюдения ими настоящего стандарта.

8 ОТВЕТСТВЕННОСТЬ

8.1 Невыполнение подрядными организациями указанных в стандарте требований неизбежно отразится на отношениях Заказчика и Подрядчика и может привести к разрыву договорных обязательств.

8.2 Работники ОАО «АрселорМиттал Кривой Рог» и подрядных организаций, допустившие нарушения требований данного стандарта, законодательства об охране труда и пожарной безопасности, должностных

инструкций, инструкций по охране труда, привлекаются к ответственности согласно действующему законодательству.

ЛИСТ СОГЛАСОВАНИЯ

ТРЕБОВАНИЯ В ОБЛАСТИ ПРОМЫШЛЕННОЙ БЕЗОПАСНОСТИ И ОХРАНЫ ЗДОРОВЬЯ К ПОДРЯДНЫМ ОРГАНИЗАЦИЯМ

Система управления охраной труда
СТП 210-66:2008

Директор по охране труда

В.П. Кириленко

Руководитель подразделения
разработчика

И.о. заместителя директора-
начальника УОТ и ПБ

Г.А. Корж

Ответственный исполнитель
Заместитель начальника управления
-начальник отдела по работе с
подрядными организациями УОТ и ПБ

Е.В. Михеенков

Начальник отдела стандартизации
технического управления

В.К. Спиняков

СОГЛАСОВАНО

Директор по качеству

В.И. Кучер

Директор департамента
капитальных ремонтов

В.А. Каруца

Директор по инвестициям

М.С. Рудой

Директор по правовым вопросам

Н.В. Ялимова

ПРИЛОЖЕНИЕ А
(обязательное)

Форма «Отчета о производственном травматизме, имевшем место на промплощадках ОАО «АрселорМиттал Кривой Рог»

Отчет
о производственном травматизме, имевшем место на промплощадках
ОАО «АрселорМиттал Кривой Рог»

наименование подрядной организации
за _____ 20__

Сред- неспи- сочная чис- лен- ность	Отработан- ные человеко- часы (за отчетный период)	Всего травм	В том числе			Потеря- но рабо- чих дней	Поте- ряно кален- дарных дней	При- меча- ние
			Несчас- тные случаи со смер- тель- ным исхо- дом	Несчас- тные случаи с потерей трудо- способ- ности	Микро- травмы			
1	2	3	4	5	6	7	8	9

Руководитель
подрядной организации

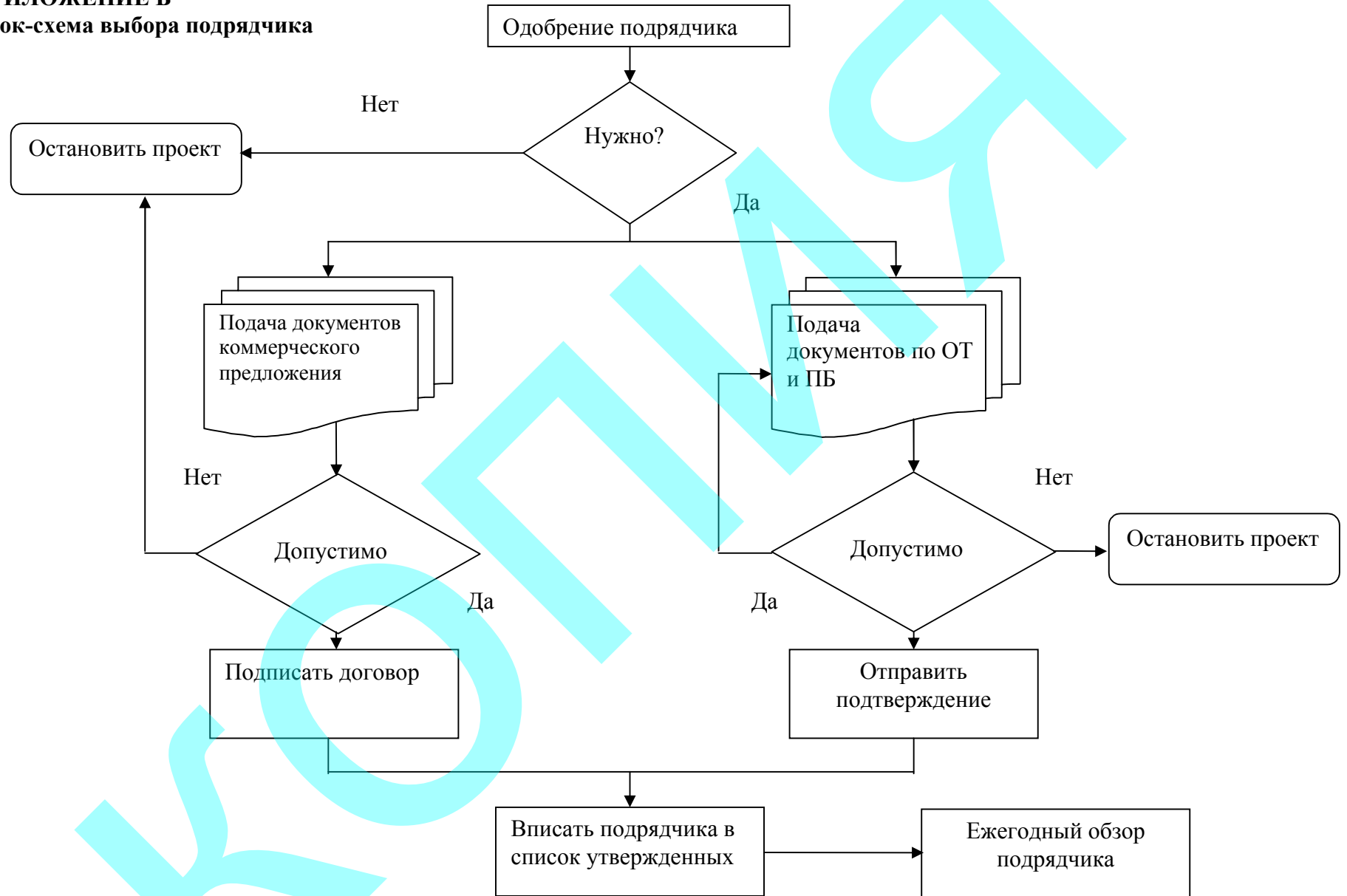
(подпись, дата)

МП

(инициалы, фамилия)

КОПИРА

ПРИЛОЖЕНИЕ Б
Блок-схема выбора подрядчика



ПРИЛОЖЕНИЕ В
Блок-схема управления подрядчиком

